



Remote Administrator™ v2.1

Дата последнего обновления: 27 сентября 2001

ООО Фаматек

Веб сайт: www.radmin.com

E-mail: support@radmin.com (техническая поддержка)

© Copyright 1999-2001 ООО Фаматек. Все права защищены

СОДЕРЖАНИЕ

ВВЕДЕНИЕ	4
Что такое Radmin?	4
Структура Radmin	5
Основные отличия от других программ дистанционного управления:	5
Что нового в версии 2.1?	5
Возможности	6
Системные требования	7
БЕЗОПАСНОСТЬ	8
Безопасность Radmin	8
Безопасность NT	8
Редирект	9
Log файл	10
IP фильтр	10
Установки/изменение пароля для Radmin сервера	11
ИСПОЛЬЗОВАНИЕ ПРОГРАММЫ	12
Перед установкой	12
Установка Radmin.	12
Установка соединения	12
Установка Radmin клиента и сервера по сети	13
Подключение модем - модем	15
Работа с последовательным портом/нуль-модемное соединение	15
Подключение через Интернет (Internet)	16
Соединение через прокси сервер(роутер).	16
Пример настроек TCP/IP для сегмента локальной сети	16
Телнет доступ	17

Поиск IP адреса	17
Установки порта	18
Меню Соединение	18
Меню Режимов	20
Перепись файлов	20
Переключение между нормальным и полноэкранным режимом	21
Полноэкранный текстовый режим	21
Послать Ctrl-Alt-Del	22
Опция 'Послать команду'	22
Статистика соединения	22
Настройки RScreen-a	23
Команды получить и установить буфер	23
Перезагрузка	24
Остановка Radmin сервера	24
Управление с командной строки (Command-line)	24
Адресная книга Radmin	26
ЧАСТО ЗАДАВАЕМЫЕ ВОПРОСЫ	28
КОНТАКТЫ	30
Тестирование Radmin	30

ВВЕДЕНИЕ

Что такое Radmin?

Это программа дистанционного управления, которая позволит вам работать на удаленном компьютере с вашего рабочего места. При этом Вы видите экран удаленного компьютера в окне на своем рабочем столе или развернутым на весь экран. А ваша мышь и клавиатура подменяют мышь и клавиатуру на удаленном компьютере, если управление осуществляется в полноэкранном режиме или окно активно (верхнее). Но можно и просто наблюдать за происходящим.

Radmin поддерживает LAN, WAN, а также соединение через dial-up, т.к. не требует высокоскоростного соединения. При подключении через МОДЕМ, Вы можете получить приемлемую частоту обновления экрана (около 5-10 обновлений экрана в секунду). При работе внутри локальной сети, экран обновляется в реальном времени (около 100 - 500 обновлений экрана в секунду).

Иногда, используя Radmin в полноэкранном режиме, Вы можете даже забыть, что работаете на удаленном компьютере!



Radmin в работе...

Структура Radmin

Radmin состоит из двух частей:

- Серверная часть, который генерирует изображение экрана.
- Клиентская часть (программа просмотра), которая постоянно отображает экран удаленного компьютера на вашем экране.

Итак, для старта Radmin вы должны запустить сервер, а так же установить соединение с помощью клиентской части (программы просмотра).

Текущая версия Radmin требует TCP/IP соединение между серверной и клиентской частями.

Основные отличия от других программ дистанционного управления:

Скорость: Другие программы дистанционного управления работают гораздо медленнее Radmin. Для примера, когда мы тестировали известную, широко используемую программу VNC (Virtual Network Computing, AT&T product), мы обнаружили, что Radmin работает в 150 раз (!!!) быстрее.

Так же, Remote Administrator превосходит и другие системы удаленного контроля (pcAnywhere, Timbuktu, Remote Control, LapLink).

Тест проводился в следующей конфигурации:

Сервер: 800 X 600 65535 цветов, OS - WindowsNT 4.0 Service pack 4

Клиент: 800 X 600 256 цветов, OS - Windows95

Локальная сеть - Ethernet 10Mbit .

Простота в использовании: Remote Administrator viewer даже не нуждается в инсталляции! Для того чтобы производить подключения к удаленному Radmin серверу достаточно двух файлов: *radmin.exe* & *admdll.dll*, которые легко помещаются на обычную дискету.

Что нового в версии 2.1?

Нововведения:

- Изменен интерфейс
- Добавлена поддержка нескольких языков
- Менеджер файлов
- поддержка сервером нескольких соединений одновременно
- Поддержка Windows NT безопасности
- Поддержка Windows 2000
- Поддержка 128-битного шифрования пароля и передаваемых данных
- Режим масштабирования при просмотре картинки с удаленного компьютера
- Работа с буфером обмена
- Дистанционное выключение
- Поддержка передачи в режиме 16 цветов (4 бита в пиксель)

- Добавлена "/stop" команда, которая останавливает все активные Radmin сервера на данном компьютере
- Опциональный диалог 'Входящие соединения' на стороне сервера
- Опционально Трей-иконка на серверной стороне указывает информацию о IP-адресе, а также список текущих соединений. А также извещающий звуковой сигнал при соединении.
- Функционально расширена опция "Ask user to allow incoming connection". В ранних версиях ответ пользователя по умолчанию был "Да". Теперь имеется возможность выбирать "Нет".
- В режиме "Перепись файлов" добавлен индикатор выполнения, расширены возможности работы с атрибутами файлов, интерфейс стал более удобным.
- Закрывается диалог соединения в режиме просмотра.
- Добавлены некоторые полезные настройки для системных администраторов - позволяющие отключать некоторые ненужные серверные функции типа *Телнет*, *Перепись файлов*, *Полный контроль* и др.
- Справочная информация теперь доступна из клиентской части
- Добавлена горячая клавиша 'Ctrl-F12' для вызова меню в режиме просмотра.
- А также горячая клавиша 'Ctrl-Alt-F12' которая посылает Ctrl-Alt-Del на удаленный компьютер
- Добавлены некоторые дополнительные клавиши быстрого доступа (Ctrl-Esc, Ctrl-F12,...)
- Значительно уменьшена нагрузка на сеть при минимизированном окне просмотра.
- Автоматическое отсоединение при потере соединения
- Совместимость с WinGate 3+ прокси.

Возможности

Работа как сервис

Radmin сервер может работать как СЕРВИС под Windows NT , Windows 2000 и Windows 9X, что позволяет Вам делать logon и logoff дистанционно.

Поддержка нескольких соединений

Radmin сервер поддерживает одновременно несколько сессий дистанционного управления и просмотра на одном рабочем месте.

Полноэкранный, масштабируемый и оконный режимы просмотра

Полноэкранный режим позволяет вам видеть экран удаленного компьютера во весь экран своего дисплея. Масштабируемый режим позволит Вам изменять размер экрана удаленного компьютера в своем окне.

Используется технология видеозахвата

Radmin использует драйвер видеозахвата под Windows NT для получения изменений экрана. Это позволяет вам работать на удаленном компьютере в реальном времени с потрясающей скоростью (сотни обновлений экрана в секунду).

Передача файлов

Позволяет обмениваться файлами с удаленным компьютером.

Удаленное выключение компьютера

Позволяет выключить компьютер дистанционно без необходимости соединения в режим

просмотра.

Телнет сервер

Radmin сервер предоставляет *Телнет* доступ к удаленному компьютеру, если этот сервер работает под Windows NT.

Поддержка системы безопасности Windows NT

Вы можете предоставить права на удаленное управление, просмотр, обмен файлами а так же *Телнет* доступ определенным пользователям или группам пользователей. Если пользователь принадлежит к WinNT домену, то Radmin будет использовать текущие Пользователь/пароль данные для предоставления доступа к Radmin серверу.

Защита паролем

Если система безопасности WindowsNT выключена, то доступ контролируется паролем. Radmin определяет пользователя методом запрос-ответ, основанном на 128-битном шифровании.

Дополнительное 128-битное шифрование всех передаваемых данных.

При включенном шифровании, снижение производительности около 5%.

IP фильтр

Предоставляет доступ к Radmin серверу только определённых IP-адресов и подсетей.

Radmin поддерживает высокие разрешения

Максимальное разрешение экрана, поддерживаемое Radmin-ом до 2048 X 2048 при 32-битном цвете.

Системные требования

Минимальные требования к аппаратной части:

Программа работает даже на 386 с 8Mb RAM под Windows 95.

Возможность работы без дисплея, мыши или клавиатуры.

Для всех операционных систем (Win9x/NT/2000):

Необходим установленный протокол TCP/IP.

Для Windows NT 4.0:

Требуется Service pack 4 или более поздний.

Требуется наличие прав администратора при установке сервиса или драйвера.

Для Windows 2000:

При установке Radmin сервера как сервис обязательны права администратора.

БЕЗОПАСНОСТЬ

Безопасность Radmin

Очень большое внимание при разработке Radmin было уделено системе безопасности. И это вполне понятно, потому как программа предлагает безграничные возможности для работы с удаленным компьютером:

- Radmin 2.1 поддерживает систему безопасности WindowsNT/2000. Вы можете давать права для удаленного доступа конкретному пользователю или группе пользователей.
- Если поддержка системы безопасности Windows NT выключена, то доступ к удаленному компьютеру контролируется паролем. Radmin использует аутентификацию с запросом и подтверждением. Этот метод аналогичен применяемому в Windows NT, но использует секретный ключ большей длины.
- Radmin работает в режиме шифрования, это означает, что все данные передаваемые между компьютерами (картинки экранов, движение мыши, нажатие клавиши) шифруются случайно генерируемым ключом. Используется 128 битный Twofish алгоритм, выгодно отличающийся от других алгоритмов комбинацией скорости, гибкости и дизайном в лучших традициях.
- Radmin сервер может вести журнал событий. При этом все действия записываются в лог-файл.
- Radmin сервер имеет собственную таблицу IP-фильтрации. Используя которую, можно предоставить доступ к Radmin серверу только из определённых IP адресов или подсетей.
- Radmin также обладает самотестирующимся кодом, который защищает программный код от изменений.

Безопасность NT

Активизируйте '*Настройка Remote Administrator server*' и выберите '*Сменить пароль*'...

Пароль для Remote Administrator ...

Защита одним паролем

Пароль

Подтвердите пароль

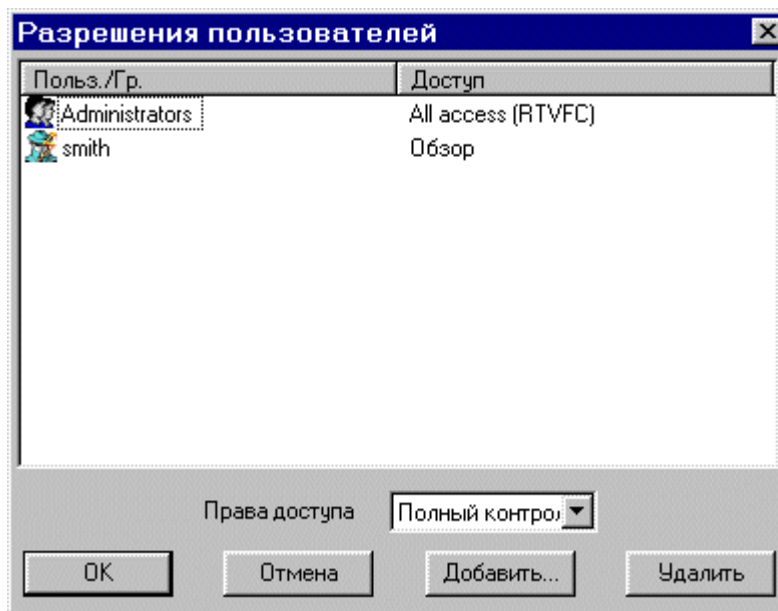
Безопасность NT

☐ Использовать безопасность NT

Разрешения

ОК Отмена

Кликните *'Использовать безопасность NT'* затем *'Разрешения'*.
Окно *'Разрешения пользователей'* позволяет администрировать права доступа к Radmin соединению.
Вы можете разрешать или запрещать соединения различных типов, делая это на основе политики безопасности NT.



'Регистрация пользователей'

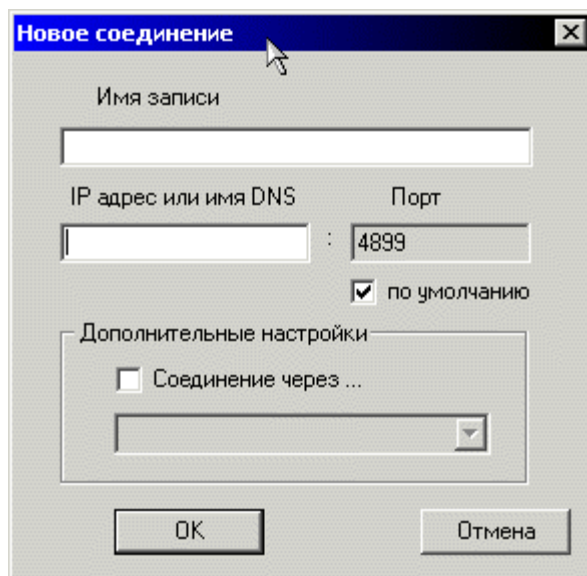
Представляется возможным выбирать между пятью правами доступа: *Редирект*, *Телнет*, *Перепись файлов*, *Полный контроль экраном* и *Обзор экрана* (разрешается только просмотр).

Для того, чтобы давать разрешения пользователям и группам доверительных доменов существует возможность создать локальную группу посредством *User Manager* и добавить в нее членов другого домена. После этого диалог *'Добавить пользователя/группу'* позволит управлять разрешениями для пользователей других доменов.

Редирект

Этот тип права на использование Remote Administrator позволяет пользователям использовать только опцию *Соединение через...*

Избегайте избыточных прав! Право *Редирект* назначается, если компьютер обеспечивает доступ к другой станции. Это может быть также очень полезно для сетевых администраторов для обеспечения дополнительной безопасности.



Выбираем опцию 'Соединение через...'

Пользователю с правом *Редирект* необходимо включить опцию *'Соединение через'* и указать имя хоста или IP адрес.

Log файл

Все действия могут быть записаны в Лог файл, вы можете включить запись в Лог файл находясь окне *"Настройки"* параметров настройки Remote Administrator.

IP фильтр

Эти настройки позволят вам предоставлять доступ к Radmin сервер только с определенного IP адреса или подсети. Вы можете установить IP фильтр, используя *'Настройка'* в меню *'Настройка сервера Remote Administrator'* (Из меню "Пуск")

Пример:

Подсеть 192.168.1.xx

Компьютер 192.168.1.67

Для доступа к целой подсети установите:

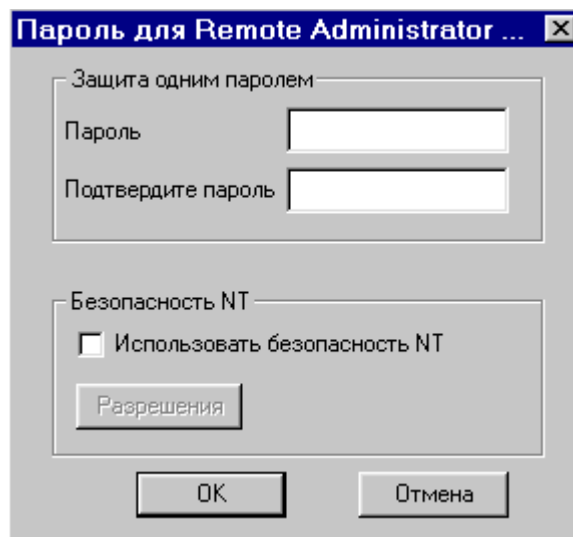
Фильтр IP - 192.168.1.0

Маска - 255.255.255.0

Если $IP \text{ AND } MASK == FILTER \text{ IP}$ соединение установлено успешно, иначе вы получите *'Client I/O error'*.

Установки/изменение пароля для Radmin сервера

Вы можете установить или изменить пароль для Radmin сервера непосредственно из *Настроек Radmin сервера*.



Изменение пароля...

Если используется WinNT\2000, Вы можете включить поддержку системы безопасности NT в настройках Radmin сервера.

После чего следует раздать соответствующие права доступа (*Полный контроль / Обзор / Телнет / Перепись файлов, Выключение*) к Radmin серверу.

ИСПОЛЬЗОВАНИЕ ПРОГРАММЫ

Перед установкой

Для работы с Radmin вам необходимы два компьютера, соединенные через сеть. Установите на TCP/IP протокол на оба компьютера. Установите Remote Administrator на каждый компьютер.

Перед инсталляцией для всех пользователей:

Деинсталируйте предыдущие версии Radmin-а, если таковые присутствуют.

Для WindowsNT 4.0 пользователей:

- Для установки сервиса или драйвера вы должны иметь права администратора.
- Если вы желаете использовать Radmin сервер с драйвером видеозахвата, вы должны деинсталировать все другие программы удаленного доступа, использующие технологию видеозахвата.
- **Для пользователей Windows 2000**

Для установки сервиса Remote Administrator вы должны иметь права администратора.

Выполнение нескольких программ, использующих один драйвер видеозахвата, может привести к разрушению системы во время загрузки.

Примерами таких приложений могут быть: NetMeeting 3.0+, SMS, Timbuktu.

Если имеют место проблемы с загрузкой Radmin драйвера, то необходимо нажать клавишу '1' пять раз в течение 1сек пока идет загрузка, и Radmin драйвер загружен не будет.

Установка Radmin.

- Распакуйте установочные файлы
- Запустите Setup.exe.
- Следуйте за инструкциями программы установки.

После установки программы вы можете стартовать серверную или клиентскую часть программы из меню ПУСК (Start).

Вы так же можете запустить 'Settings for Radmin Server' из меню, где можно настроить Radmin сервер для автоматической загрузки при старте Windows, изменить пароль для сетевого доступа и другие настройки.

Возможна так называемая "silence" инсталляция. См. *Установка Radmin клиента и сервера по сети* подробнее.

Установка соединения

Запустите Radmin сервер на удаленном компьютере. При этом должна появиться иконка

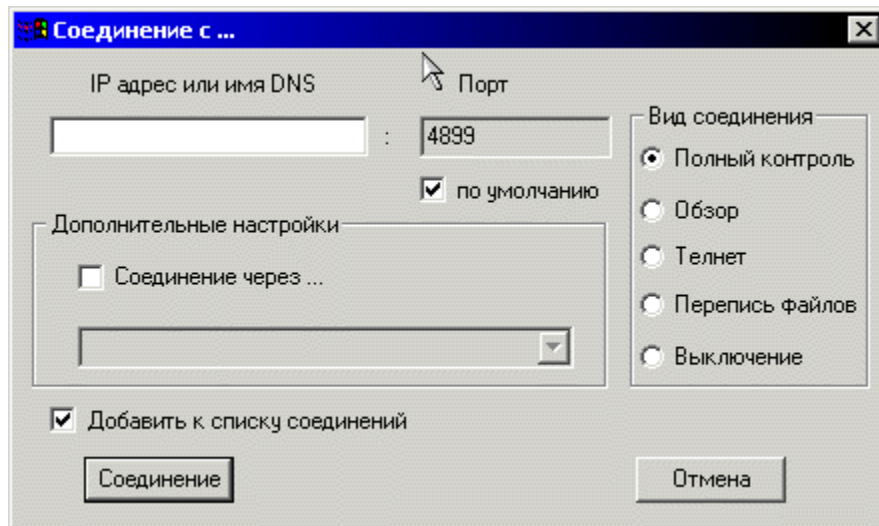
Radmin сервера в панели Windows.

Подведите мышь к иконке и появится IP адрес компьютера, двойной клик по иконке показывает список текущих соединений.

Иконка может быть отключена в настройках Radmin сервера.

На локальном компьютере запустите Radmin viewer, выберите из меню 'Соединение/Соединение с...':

В поле 'IP адрес или имя DNS' введите IP адрес (**примере: 10.0.0.1**) или DNS имя (**например: comp1.company.com**) удаленного компьютера на котором запущен Radmin сервер.



окно 'Соединение с...'

Установка Radmin клиента и сервера по сети

Установку Radmin-а возможно автоматизировать.

Radmin клиент (обозреватель) не требует установки, достаточно скопировать файл 'radmin.exe' и 'admdll.dll' в один директорию на компьютере пользователя.

Radmin сервер нуждается в установке. Здесь приведен пример скрипта для Windows, который устанавливает Radmin сервер как сервис на компьютер, вам достаточно заменить пути к файлам на ваши значения. Для запуска такого скрипта на сетевом компьютере вы можете использовать login скрипты для Windows NT сетей:

```
net use z: \\server\d
copy "z:\install\radmin\r_server.exe" "c:\winnt\system32\r_server.exe"
copy "z:\install\radmin\raddrv.dll" "c:\winnt\system32\raddrv.dll"
copy "z:\install\radmin\admdll.dll" "c:\winnt\system32\admdll.dll"
c:\winnt\system32\r_server.exe /install /silence
regedit.exe /s z:\install\settings.reg
net use z: /delete
```

Внимание: Под WinNT, пользователь, запускающий этот скрипт, должен иметь права

администратора для установки сервиса и драйвера.

Этот скрипт делает следующее:

- 1) Создает сетевой диск z: to \\server\l
- 2) Копирует файлы Radmin сервера в системный директорию Windows.
- 3) Устанавливает Radmin сервер как сервис.
- 4) Сохраняет настройки сервера в реестре.
- 5) Удаляет сетевой диск z:

Настройки Radmin сервера (настройки иконки, порт, настройки лог-файлов, IP фильтрация, пароль) сохраняются в реестре. Вы можете копировать эти настройки от одного компьютера к другому.

- Определите ваши настройки используя 'Настройка Remote Administrator server' из "Пуск"-меню.
- Запустите regedit.exe и экспортируйте эти настройки из реестра в файл (*settings.reg*) для дальнейшего использования.
- Сохраните настройки из файла в реестр другой машины, выполнив команду:

```
regedit.exe /s settings.reg
```

Расположение некоторых ключей в реестре:

HKEY_LOCAL_MACHINE\SYSTEM\RAdmin\v2.0\Server\Parameters\FilterIp

HKEY_LOCAL_MACHINE\SYSTEM\RAdmin\v2.0\Server\Iplist

настройки IP фильтрации

HKEY_LOCAL_MACHINE\SYSTEM\RAdmin\v2.0\Server\Parameters\AskUser

Настройка диалога с пользователем

HKEY_LOCAL_MACHINE\SYSTEM\RAdmin\v2.0\Server\Parameters\DisableTrayIcon

Отключение флага отображения иконки

HKEY_LOCAL_MACHINE\SYSTEM\RAdmin\v2.0\Server\Parameters\EnableLogFile

HKEY_LOCAL_MACHINE\SYSTEM\RAdmin\v2.0\Server\Parameters\LogFilePath

Настройки лог-файла

HKEY_LOCAL_MACHINE\SYSTEM\RAdmin\v2.0\Server\Parameters\Parameter

Пароль для Radmin сервера (шифрованный).

HKEY_LOCAL_MACHINE\SYSTEM\RAdmin\v2.0\Server\Parameters\Port

Настройка номера порта

HKEY_LOCAL_MACHINE\SYSTEM\RAdmin\v2.0\Server\Parameters\NTAuthEnabled

Флаг для включения поддержки NT системы безопасности

HKEY_LOCAL_MACHINE\SYSTEM\RAdmin\v2.0\Server\Users

Список пользователей для NT

HKEY_LOCAL_MACHINE\SOFTWARE\RAdmin\v1.01\ViewType\Data

Регистрационная информация.

HKEY_LOCAL_MACHINE\SYSTEM\RAdmin\v2.1\Server\Parameters\DisallowChanges

Запрещает изменения настроек Radmin сервера

HKEY_LOCAL_MACHINE\SYSTEM\RAdmin\v2.1\Server\Parameters\DisableBeep

Отключает звуковой сигнал

HKEY_LOCAL_MACHINE\SYSTEM\RAAdmin\v2.1\Server\Parameters\DisableRedirect

HKEY_LOCAL_MACHINE\SYSTEM\RAAdmin\v2.1\Server\Parameters\DisableScreen

HKEY_LOCAL_MACHINE\SYSTEM\RAAdmin\v2.1\Server\Parameters\DisableTelnet

HKEY_LOCAL_MACHINE\SYSTEM\RAAdmin\v2.1\Server\Parameters\DisableFile

Отключает поддержку соответствующего типа соединения на сервере.
чтобы включить нужно создать ключ со значением binary 01 00 00 00

Деинсталляция:

Для удаления программы сделайте следующие шаги:

c:\winnt\system32\r_server.exe /stop

c:\winnt\system32\r_server.exe /uninstall /silence

Удалите все Radmin файлы.

Подключение модем - модем

Radmin не работает непосредственно с модемами. Для использования модем-модем соединения вы должны настроить "Удаленный доступ" на клиенте и сервере.

Radmin использует TCP/IP соединение между, следовательно, этот протокол должен быть установлен на обоих компьютерах.

На серверной стороне вы должны установить Dial-Up сервер (это стандартный компонент для Win98 и компонент из MS Plus! для Win95)) если вы используете Win9X, или же RAS если вы используете WinNT/2000. Также вы должны настроить сервер на работу с использованием TCP/IP протокола.

На клиентской стороне вы также должны установить Dial-Up networking и настроить его на использование протокола TCP/IP. Далее вы должны сделать звонок, используя Dial-Up. Далее вы должны сделать звонок, используя Dial-Up. После подключения вы можете найти IP адрес удаленного сервера в свойствах подключения или в Мониторе подключения, находящемся в "Панели Управления".

Используйте этот IP адрес для подключения Radmin клиента к удаленному серверу. Не забудьте запустить Radmin сервер на удаленной стороне.

Работа с последовательным портом/нуль-модемное соединение

Чтобы работать через последовательное (нуль модемное) соединение, вы должны установить драйвер модема если он не был предварительно установлен. Затем настраивайте систему как в случае *модем -- модем* соединения.

Подключение через Интернет (Internet)

Установить соединение через Интернет так же просто, как сетевое соединение. Единственная проблема -- IP адрес удаленного компьютера, на котором выполняется Radmin сервер. Он может назначаться провайдером (ISP) динамически или статически. В первом случае IP адрес становится известен только после подключения к Internet и необходимо каким-либо образом "передать" его на клиентскую сторону.

- 1) Установите Radmin на оба компьютера.
- 2) Запустите Radmin сервер на удаленном компьютере.
- 3) Подключите удаленный компьютер к Интернет.
- 4) Любым образом получите информацию об IP адресе-компьютера, к которому Вы желаете подключиться.
- 5) Подключите Ваш компьютер к Интернет.
- 6) Запустите Radmin обозреватель на локальном компьютере, нажмите на 'Соединение/Соединение с...', введите IP адрес удаленного компьютера, который Вам уже известен.

Соединение через прокси сервер(роутер).

Radmin использует 4899 TCP порт по умолчанию. Вы можете открыть данный порт на вашем прокси сервере.

Другим решением этой проблемы является изменение номера порта (на обеих сторонах соединения) на уже открытый на Вашем прокси сервере.

Если ваш прокси работает под Windows вы можете установить Radmin сервер на этом же компьютере. Далее Вы сможете подключаться, используя 'Соединение через...'.

Сказанное выше относится и к firewall/router.

Иногда только firewall/router имеет "настоящий" IP адрес. Сконфигурируйте маршрутизатор так, чтобы он перенаправлял соединения на сетевые интерфейсы компьютеров находящихся в локальной сети(forwarding). После этого, для того чтобы подключиться к компьютеру во внутренней сети вы должны указывать IP адрес маршрутизатора.

Если используется совместное интернет-соединение, входящее в win98SE, Radmin viewer не найдет ваш сервер. Проблема в том, что порт должен быть открыт, чтобы обозреватель мог найти сервер. Это ссылка на программу, которая позволяет это делать:

<http://www.practicallynetworked.com/sharing/ics.htm>

Пример настроек TCP/IP для сегмента локальной сети

Для установки IP адреса одного сегмента локальной сети войдите в установки TCP/IP сетевой карты на первом компьютере установите IP адрес: 10.0.0.1, сетевую маску: 255.255.255.0

на втором компьютере установите IP адрес: 10.0.0.2, сетевую маску: 255.255.255.0
...

Попробуйте выполнить команду ping со второго компьютера:

пример:

ping 10.0.0.1

Телнет доступ

Доступ через *Телнет* для Win95/98 не поддерживается из-за ограничений в *command.com* - интерпретатора командной строки в Win95/98.

Некоторые Win32 приложения используют прямой доступ к консоли. Такие приложения не работают через *Телнет*, потому что *Телнет* режим использует стандартные потоки ввода-вывода для взаимодействия с приложениями. Вы просто не запустите такие приложения через *Телнет*. Но Вы можете выполнять такие приложения в режиме просмотра удаленного экрана.

Поиск IP адреса

В окне диалога меню Пуск/выполнить введите *command.com*. Далее в командную строку введите:

ipconfig.exe

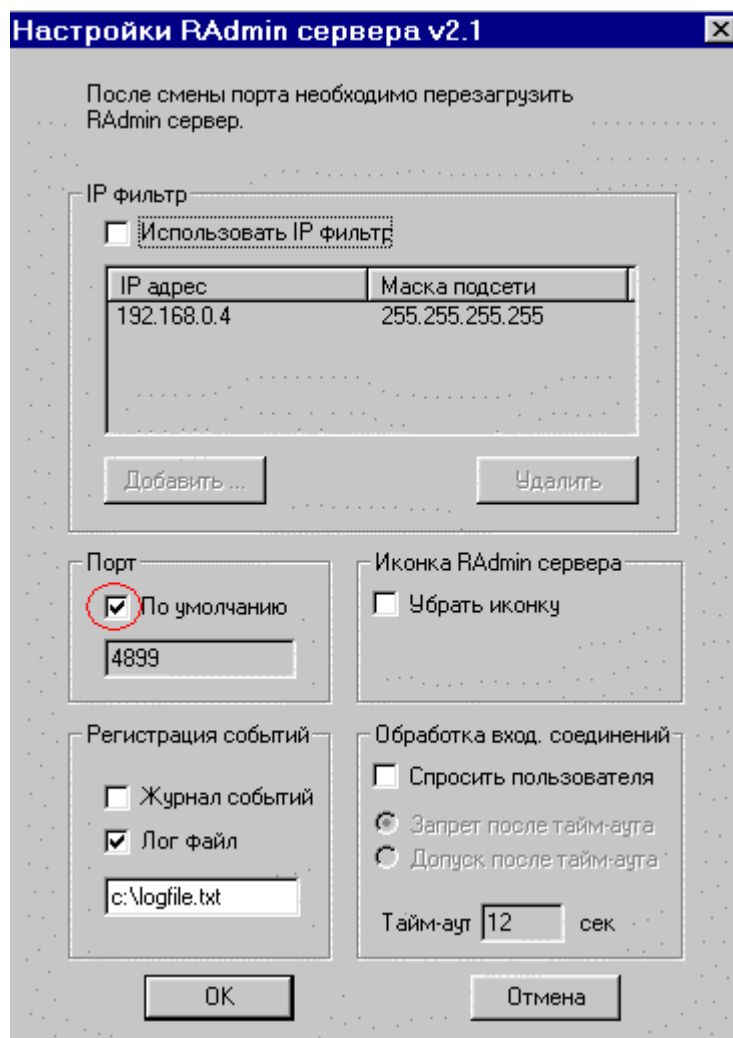
Другой путь получения IP адреса компьютера заключается в наведении указателя мыши на иконку Radmin сервера.



Определение IP адреса сервера

Установки порта

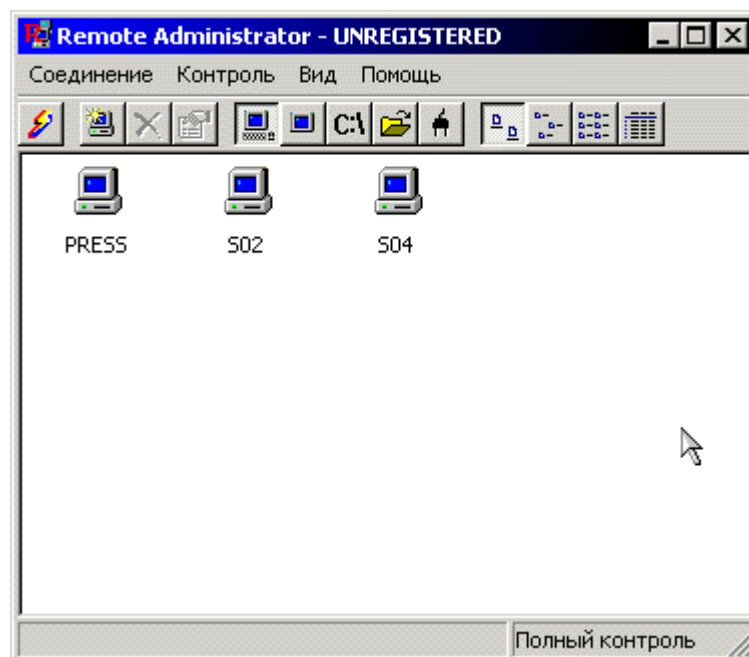
Номер и адрес порта сервера могут быть изменены из меню 'Настройки RAdmin сервера'.
Номер порта по умолчанию '4899'.



меню 'Настройки'

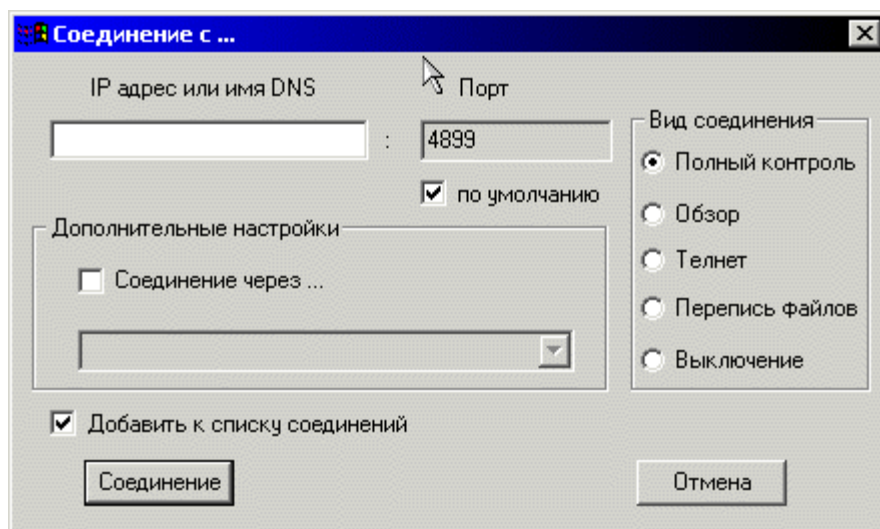
Меню Соединение

Вы можете создать новое соединение, использовать уже установленное а также выбрать вид соединения непосредственно из меню Radmin клиента.



Окно клиента Radmin

Команды 'Соединение с...' или 'Создать' используются для создания соединения. 'Соединение с...' позволяет выбирать компьютер через которое производится подключение(опция 'Соединение через '), а также устанавливать тип соединения и номер порта.



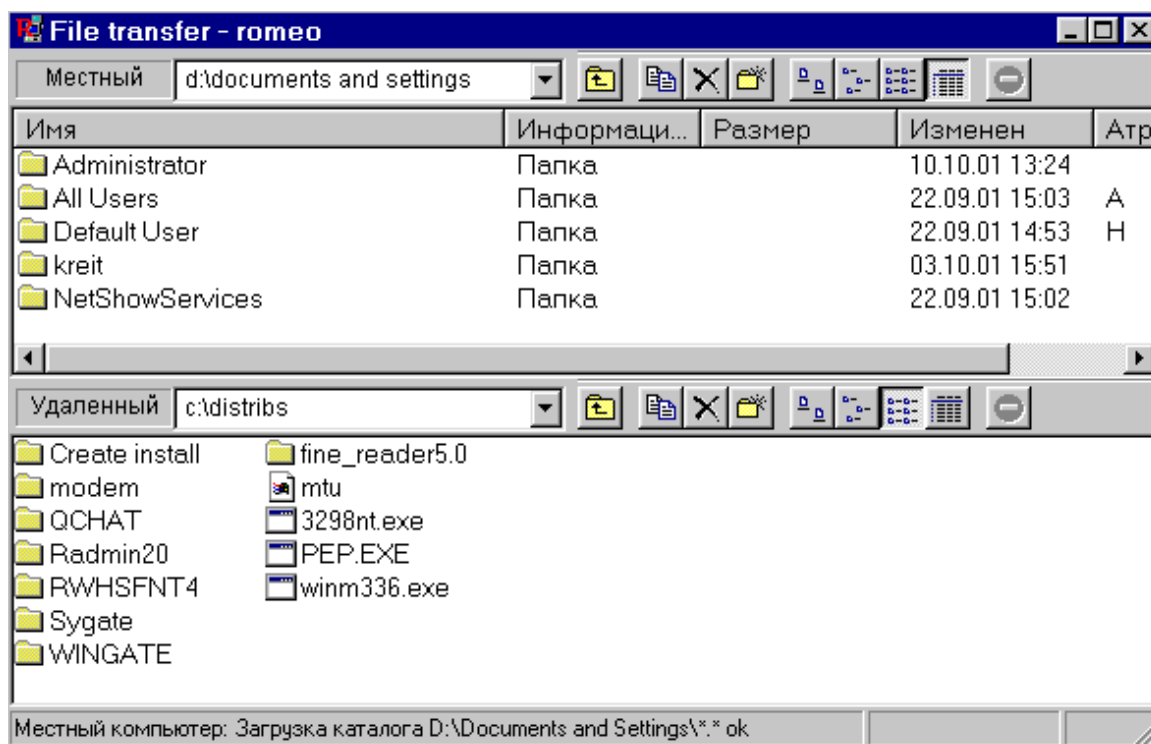
меню "Соединение с..."

Меню Режимов

Устанавливает режим контроля удаленным компьютером. Вы можете использовать "Полный контроль", "Обзор", "Телнет", "Перепись вайлов", "Выключение", режимы соединения. Если режим "Обзор" позволяет только видеть экран удаленного компьютера, то использование "Полного контроля" позволяет Вам управлять удаленным компьютером с помощью мыши и клавиатуры и т.д..

Перепись файлов

Этот режим появился в Radmin начиная с версии 2.0. Вам необходимо выбрать 'Перепись файлов' из 'меню Контроль' или нажать кнопку на панели инструментов. Интерфейс передачи файлов в Radmin похож на обозреватель Windows (однако он работает с двумя окнами - локальным и удаленным). Вы можете выбрать вид просмотра файлов, используя кнопки на панели инструментов. Для копирования файлов можно использовать технологию drag-and drop. Также можно нажать кнопку 'Копировать' на панели инструментов или кликнуть правую клавишу мыши и выбрать 'Копировать' на появившемся меню. Команда 'Стоп' отменяет операцию.



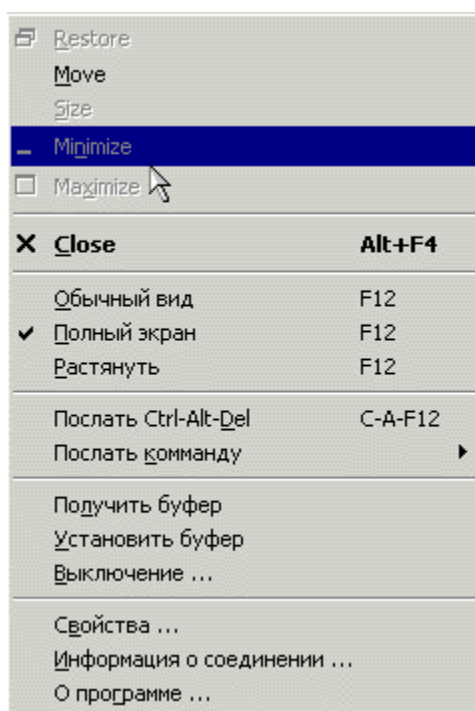
Режим 'Перепись файлов'

Переключение между нормальным и полноэкранным режимом

Переключение между нормальным, растянутым и полноэкранным режимами производится нажатием клавиши F12 вы можете . Если вы хотите передать клавишу F12 удаленному компьютеру, используйте команду '*Передать F12*' из меню *RScreen window*.

Иногда режим нормального просмотра не подходит (например, если экран удаленного компьютера больше). Тогда можно сжать или растянуть окно *RScreen* на полный экран.

Меню удаленного экрана вызывается по комбинации клавиш Ctrl+F12 .



меню 'RScreen'

Полноэкранный текстовый режим

Radmin не регистрирует экранные изменения, если удаленный компьютер находится в полноэкранным текстовом режиме. В таком режиме GDI (Graphic Display Interface) не выполняет прорисовку экрана. Это связано с тем, что Windows работает в через драйвер видеопорта недокументированно.

Послать Ctrl-Alt-Del

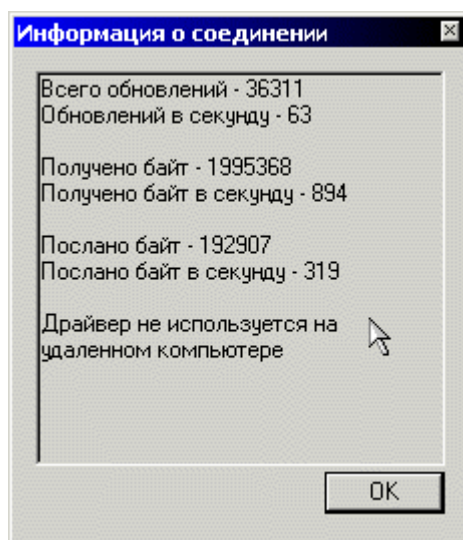
Если Вы хотите послать *Ctrl-Alt-Del* на удаленный компьютер, то можно воспользоваться пунктом меню этого окна '*Послать Ctrl-Alt-Del*'. Эта возможность будет работать только при подключении в режиме полного контроля и работе Radmin сервера как системного сервиса под Windows NT. Имеется "горячая" клавиша: *Ctrl-Alt-F12*.

Опция 'Послать команду'

Вы можете использовать эту опцию для отправки на удаленный компьютер "горячих" клавиш типа '*Ctrl-Esc*', '*F12*', '*Ctrl-F12*', '*Alt-F12*', '*Ctrl-Alt-F12*'.

Статистика соединения

Используйте '*Информация о соединении*' находящееся в меню RScreen окна для получения информации о количестве прорисовок в секунду, байт переданных в секунду и т.д.



'Статистика соединения'

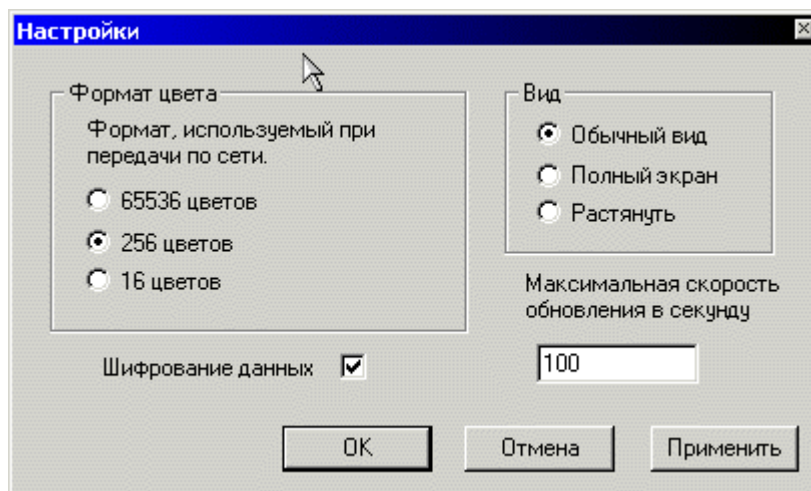
Настройки RScreen-a

Если процессор на удаленном компьютере сильно загружен -- установите '*максимальная скорость обновлений в минуту*' с меньшим показателем в "настройках" RScreen. Если удаленный компьютер работает под Win95/98 (или под WinNT, без установленного драйвера видео захвата) Radmin сервер может стать причиной большой загрузки процессора при установке *максимальной скорости обновлений в минуту* более 50.

Отключение обоев приводит к увеличению скорости взаимодействия между локальным и удаленным компьютерами. Также можно установить 'Формат цвета' в режим "16 цветов". Если вы подключены через dial-up модем, вы не сможете установить обновление более 10 в секунду, потому что сигнал не способен пройти туда и обратно более чем 10 раз в секунду (ping > 100ms).

Если вы используете Win95/98 OS на удаленной стороне, скорость будет зависеть от разрешения экрана удаленного компьютера. Устанавливайте невысокие разрешения удаленного компьютера. Также пользуйтесь пониженными цветовыми форматами 8bpp (256 цветов) or 16bpp (65536 цветов). В некоторых системах быстрее 8bpp, в некоторых 16bpp. Будьте уверены, скорость обновления не ограничена полем '*максимальная скорость обновлений в минуту*' настройках окна RScreen

Если вы пользуетесь на удаленной машине WinNT без установленного драйвера видео захвата, помните, что с этим драйвером Radmin работает примерно в 10 раз быстрее и намного меньше использует процессорное время.



Окно 'настройки'

Команды получить и установить буфер

Эти команды меню RScreen позволяют изменять содержимое буфера обмена.

Для того, чтобы скопировать буфер обмена:

1. Выделите текст в "удаленном" окне.

2. Исполните стандартную команду "копировать" (можно просто нажать ctrl-c)
3. Щелчком мыши выполните команду "Получить буфер" (доступна в RScreen меню)
4. Выполните стандартную команду "вставить" (ctrl-v) предварительно переключившись для работы в "локальном" окне.

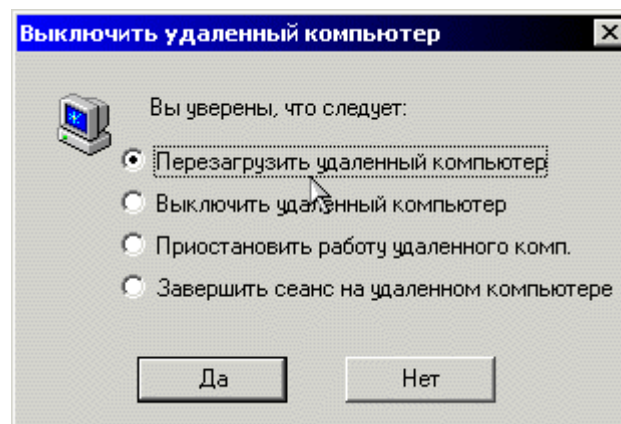
Для того, чтобы вставить буфер обмена:

1. Выделите текст в "локальном" окне.
2. Исполните стандартную команду "копировать" (можно просто нажать ctrl-c)
3. Щелчком мыши выполните команду "Установить буфер" (доступна в RScreen меню)
4. Выполните стандартную команду "вставить" (ctrl-v) .

Примечание: В этом режиме Radmin не позволяет работать с файлами.

Перезагрузка

Radmin позволяет Вам перезагрузить, выключить, завершать и возобновлять сеанс пользователя на удаленном компьютере. Вы это можете сделать из меню окна RScreen.



Окно 'Выключить удаленный компьютер'

Остановка Radmin сервера

Для остановки сервера вы можете использовать соответствующий ярлык в папке Remote Administrator или просто ввести в командную строку:

```
r_server.exe /stop
```

Управление с командной строки (Command-line)

`radmin.exe /copyphonebook` - создает Radmin 2.x телефонную книгу из телефонной книги Radmin 1.11 .

Radmin клиент может управляться с командной строки, которые позволяют создавать соединение с хостом без использования *Адресной книги*.

Правило: *radmin.exe /connect:xxxxx:nnnn <другие опции>*

Пример:

radmin.exe /connect:server:1000 /fullscreen /encrypt

radmin.exe /connect:10.0.0.100:4000 /telnet

radmin.exe /connect:server /through:gate

Настройки:

/connect:xxxxx:nnnn - указывает сервер и порт для подключения. Эта опция запрашивает соединение с сервером даже при отсутствии записи в *Адресной книге*.

/through:xxxxx:nnnn - указывает адрес и порт промежуточного сервера.

По умолчанию, режим соединения '*Полный контроль*' (видеть удаленный экран, управлять мышкой и клавиатурой)

Для установки других режимов соединения используются следующие команды:

/noinput - режим просмотра (только видишь экран).

/shutdown - режим удаленного выключения компьютера

/file - режим пересылки файлов

/telnet - *телнет* режим

Следующие далее настройки работают только в режимах '*Полный контроль*' и '*Просмотр*' :

/fullscreen - устанавливает полноэкранный режим просмотра

/hicolor - устанавливает 65536 формат цвета, для передачи по сети.

/locolor - устанавливает 16 формат цвета, для передачи по сети.

/updates:nn - указывает максимальное количество прорисовок для просмотра

/encrypt - включает шифрование всех данных при работе.

Другие настройки:

/unregister - удаляет все уже введенные ключи для Radmin.

/? - Показывает окно помощи.

Управление Radmin сервером с командной строки

Radmin имеет некоторые дополнительные команды для управления с командной строки.

Но, конечно, лучше всего, если вы все настройки будете производить следуя за указаниями программы установки, или используя 'Radmin server setup' После чего вам не понадобится пользоваться настройками с командной строки.

Эта возможность предоставлена для использования Системными Администраторами, которые могут вручную установить и деинсталировать Radmin сервер, а так же изменять его настройки (номер порта, пароль и т.д.)

Правило: *r_server.exe <switches>*

/setup - показывает диалог (запускает мастера), который вам поможет установить сервис и драйвер, а также указать пароль и номер порта для Radmin сервера.

Пример: *r_server.exe /setup*

[/port:xxxx] [/pass:xxxxx] - if there are no other switches specified, except */port* and */pass*, *r_server* runs as the Radmin server, with a password and a port from the a command line or from the registry, if corresponding switch is not present.

Пример: *r_server.exe*

Пример: *r_server.exe /pass:mypass*

Пример: *r_server.exe /port:5505*

Пример: *r_server.exe /port:3333 /pass:qwerty*

/save [/port:xxxx] [/pass:xxxx] - позволит вам изменить номер порта и/или пароль в реестре.

Пример: *r_server.exe /port:5505 /pass:qwerty /save*

Эта команда позволяет сохранить номер порта и пароль в реестр.

Пример: *r_server.exe /save --* Эта команда сохранит в реестр номер порта по умолчанию и пустой пароль .

/install - установка как сервиса (Win95/98 or WinNT) и драйвера (WinNT)

ВНИМАНИЕ: Для установки драйвера, файл *raddrv.dll* должен быть переписан в директорию System32, находящийся внутри системного Windows директория (обычно, *c:\Windows* или *c:\Winnt*)

Пример: *r_server.exe /install*

/uninstall - деинсталляция программы.

Пример: *r_server.exe /uninstall*

/installservice - Установка только сервиса (Win95/98 or WinNT)

Пример: *r_server.exe /installservice*

/uninstallservice - деинсталляция сервиса

Важно : Ошибочное выполнение данной команды в ответ получает сообщение, что сервис не установлен.

Example: *r_server.exe /uninstallservice*

/installdrv -для установки драйвера только (работает только под WinNT)

ВНИМАНИЕ: Для установки драйвера файл *raddrv.dll* должен быть переписан в директорию System32, находящийся внутри системного Windows директория.

Пример: *r_server.exe /installdrv*

/uninstalldrv - uninstall the driver only.

Важно : Ошибочное выполнение данной команды в ответ получает сообщение, что сервис не установлен.

Пример: *r_server.exe /uninstalldrv*

/silence - не показывать 'error' или 'ok' сообщения, в */install*, */uninstall* или */save* командах.

/stop - останавливает Radmin сервер. Эта команда останавливает сервис и завершает приложение. Для остановки сервиса под WinNT требуется наличие соответствующих прав.

/? - Показывает окно помощи.

Адресная книга Radmin

Вся информация об удаленных подключениях хранится в Адресной книге.

Ваша адресная книга хранится в системном реестре (registry).

Все операции с ней можно делать, используя *regedit.exe*.

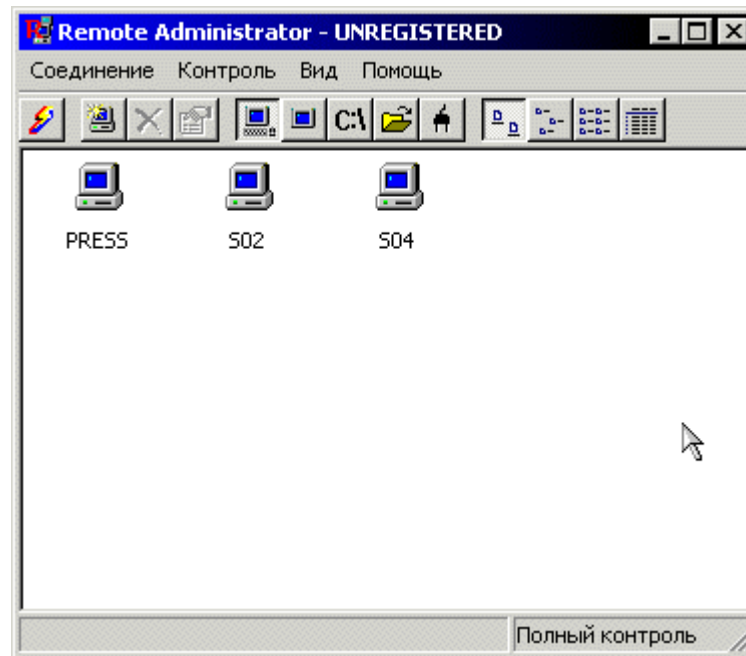
Экспортируйте все ключи, находящиеся по пути:

HKEY_CURRENT_USER\Software\RAdmin\lv2.0\Clients

в файл. Далее вы можете импортировать этот файл (собственно, адресную книгу) в реестр на другом компьютере.

Если вы желаете воспользоваться старой (из прошлой версии программы) адресной книгой, то используйте следующую команду:

radmin.exe /copyphonebook - создает Radmin2.x адресную книгу из Radmin1.11.



В данном случае в книге три записи...

ЧАСТО ЗАДАВАЕМЫЕ ВОПРОСЫ

Есть ли способ скрыть Radmin иконку?

Просто запустите '*Настройка Remote Administrator server*' из программного меню. Затем кликните '*Настройки*'. После этого выберите опцию '*Убрать иконку*'.

Как я могу послать Ctrl-Alt-Del удаленному компьютеру?

Если вы хотите передать *Ctrl-Alt-Del* удаленному компьютеру, то можно воспользоваться пунктом меню этого окна '*Послать Ctrl-Alt-Del*'. Эта возможность будет работать только при подключении в режиме полного контроля и работе Radmin сервера как системный сервис под Windows NT.

Вы также можете воспользоваться "горячими" клавишами *Ctrl-Alt-F12*.

Я не могу подключиться к Radmin серверу. Что мне делать?

Проверьте, есть ли соединение с удаленным компьютером через TCP/IP:
Просто введите с командной строки: *ping имя_удаленного_компьютера* или *ping IP-адрес*

Пример: *ping myserver.mycompany.com* или: *ping 192.168.0.2*

Результат: *Reply from 192.168.0.2: bytes=32 time<10ms TTL=128* -- соединение присутствует
или: *Request timed out.* -- соединение отсутствует или очень медленное.

Проверьте, работает ли Radmin сервер на удаленной машине.
Правильно ли указан порт для подключения -- это порт, на который Radmin сервер ожидает подключения.
Проверьте на Radmin сервере наличие разрешения на входящее соединение для подключаемой машины.

А также Вам может помочь возможность ведения логов. Включить и выключить которые вы можете в меню '*Настройки*'.

Я получил ошибку 'Client I/O Error' при попытке подключиться к Radmin сервер. Что мне делать.

Эта ошибка обычно значит, что соединение разорвано удаленным компьютером из-за *IP фильтрации*. Измените Ваши *IP filter* настройки, запустив '*Настройка Radmin server*' из меню Пуск на стороне сервера.

Опция 'Соединение через...'

Эта опция позволяет связаться с хостом, не имеющим прямого TCP/IP соединения с удобным для вас компьютером, но промежуточный компьютер имеет такое соединение. Radmin сервер должен быть запущен на промежуточном компьютере для такой работы.

Пример: У Вас есть локальная сеть подключенная к Интернет. Но лишь один компьютер сети подключен к Интернет. Если вы установите Radmin сервер на этот компьютер, то хост сможет подключиться через Интернет к другим компьютерам вашей сети.

На заметку: Если используются разрешения NT, то рекомендуется назначать пользователям право *Редирект*.

Как я могу печатать во время удаленной работы?

Вы можете использовать совместное использование принтеров в сети Microsoft. Сконфигурируйте Ваш локальный принтер в общее пользование и установите его на удаленном компьютере. Теперь, вы можете посылать задания на печать с удаленного компьютера на принтер, подключенный к локальному компьютеру.

КОНТАКТЫ

Все зарегистрированные пользователи программы Remote Administrator могут получить полную техническую поддержку. Вы также можете задать свои вопросы о самой программе или методах оплаты для получения лицензии. Для получения более полной информации, загляните на наш сайт.

Директор - radmin@radmin.com

Вопросы по продажам - sales@radmin.com

Техническая поддержка - support@radmin.com

Вебмастер - webmaster@radmin.com

Для русскоязычных пользователей - russian@radmin.com

Посетите наш сайт, что бы узнать последние новости, загрузить последнюю версию или обновление нашей программы www.radmin.com .

Тестирование Radmin

Если вы обнаружите, что Radmin работает неправильно, пожалуйста, пришлите нам e-mail с описанием ошибки.

В вашем сообщении укажите:

- 1) Операционную систему сервера (удаленного компьютера)
- 2) Операционную систему клиента (компьютера обозревателя)
- 3) Тип установки Radmin сервера
 - приложение
 - сервис
 - сервис с драйвером (только для WinNT)
- 4) В какой части Radmin вы обнаружили ошибку
 - клиент (Radmin.exe)
 - сервер (r_server.exe)
 - драйвер (raddrv.dll) (только для WinNT)
- 5) Экранное разрешение и количество цветов клиента
Пример : 1024 X 768 X 65535 цветов
- 6) Экранное разрешение и количество цветов сервера
Пример : 800 X 600 X 256 цветов
- 7) Если возникли проблемы с драйвером видео захвата, пожалуйста, укажите модель вашей видео карты, версию и производителя используемого видео драйвера (Эту информацию можно найти в Свойствах Экрана из Панели Управления)
- 8) Укажите ситуацию, при которой возникла ошибка (возможно, ошибка случилась при определенной последовательности ваших действий?)
- 9) Если Radmin сервер или Radmin обозреватель генерирует ошибку, включите в сообщение отчет, созданный утилитой Dr.Watson
- 10) Пришлите любую другую информацию, которая (на ваш взгляд) относится к возникшей проблеме.

Если мы найдем ваше сообщение полезным, вы получите бесплатную регистрацию этого продукта. Шлите ваши сообщения на e-mail : support@famatech.com